

## FE DE ERRATA

Valentina Figueroa<sup>1</sup>

Recibida: 7 marzo 2019

Estimados editores:

Por un error involuntario de uno de los autores, en el artículo de Figueroa et al. DOI 10.4067/S0717-73562018005001001 (Publicado en línea: 10-junio-2018), del volumen 50 número 4 de *Chungara Revista de Antropología Chilena*, en la Figura 3 que corresponde a un mapa geológico del sector arqueológico de Collahuasi, donde se señala la ubicación de los sitios arqueológicos, uno de ellos fue desplazado. Solicitamos a Uds. puedan subsanar este error nuestro, aclarando que la localización mostrada del sitio Ujina 9 en la figura referida es incorrecta. El sitio Ujina 9 se ubica también en un intrusivo de granodioritas (K2gy), a unos 800 metros al sureste del sitio Ujina 8. Las coordenadas exactas UTM Datum WGS 84 del sitio Ujina 9 son Lat.N.7683866/Long.E.536348.

### Figura original

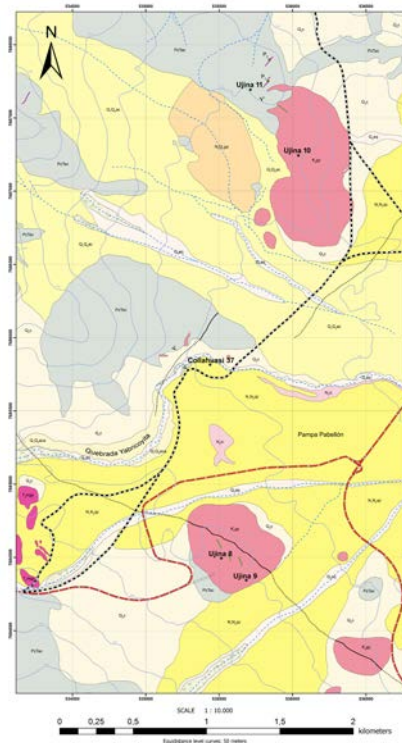


Figure 3. Geological map of the Collahuasi archaeological sector. The archaeological sites are found within three different rock formations, namely PzTac, K2gy and N1N2qc. Site Ujina 11 is found in PzTac (light green), which is a andesitic sequence; Ujina 8, Ujina 9 and Ujina 10 are found in K2gy (orange brown), which is a granodiorite intrusive; and Collahuasi 37 is found in N1N2qc (brown), which is a semiconsolidated clastic deposit. In addition, the P1 and P2 mining shafts have been found in the upper levels of PzTac, running N29E/30SE.

Mapa geológico del sector arqueológico de Collahuasi. Los sitios arqueológicos se encuentran en tres formaciones rocosas diferentes denominadas informalmente como: PzTac, K2gy y N1N2qc. PzTac (verde claro) corresponde a una secuencia de andesitas y sobre esta unidad se ubica el sitio Ujina 11; K2gy (rosado) es un intrusivo de granodioritas y sobre esta unidad se ubican los sitios Ujina 8, Ujina 9 y Ujina 10; y N1N2qc (amarillo) corresponde a depósitos clásticos semiconsolidados modernos y sobre esta unidad se ubica el sitio Collahuasi 37. Además, los piques mineros P1 y P2 se encontraron sobre niveles superiores de la unidad PzTac de dirección N29E/30SE.

<sup>1</sup> Instituto de Arqueología y Antropología, Universidad Católica del Norte, San Pedro de Atacama, Chile. vfigueroa@ucn.cl

## Figura corregida

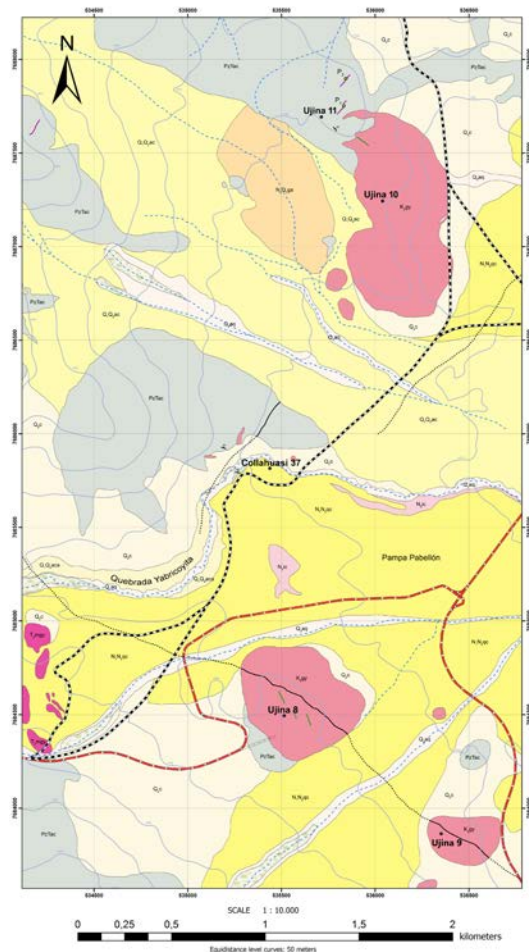


Figure 3. Geological map of the Collahuasi archaeological sector. The archaeological sites are found within three different rock formations, namely PzTac, K2gy and N1N2qc. Site Ujina 11 is found in PzTac (light green), which is an andesitic sequence; Ujina 8, Ujina 9 and Ujina 10 are found in K2gy (orange brown), which is a granodiorite intrusive; and Collahuasi 37 is found in N1N2qc (brown), which is a semiconsolidated clastic deposit. In addition, the P1 and P2 mining shafts have been found in the upper levels of PzTac, running N29E/30SE.

Mapa geológico del sector arqueológico de Collahuasi. Los sitios arqueológicos se encuentran en tres formaciones rocosas diferentes denominadas informalmente como: PzTac, K2gy y N1N2qc. PzTac (verde claro) corresponde a una secuencia de andesitas y sobre esta unidad se ubica el sitio Ujina 11; K2gy (rosado) es un intrusivo de granodioritas y sobre estas unidades se ubican los sitios Ujina 8, Ujina 9 y Ujina 10; y N1N2qc (amarillo) corresponde a depósitos clásticos semiconsolidados modernos y sobre esta unidad se ubica el sitio Collahuasi 37. Además, los piques mineros P1 y P2 se encontraron sobre niveles superiores de la unidad PzTac de dirección N29/30SE.